
pascale goetschmann

info@pascale-goetschmann.com
www.pascale-goetschmann.com

dossier artistique

dossier artistique

C'est à la suite d'une formation de fleuriste et d'employée de banque qu'en 1986 j'entame mon parcours artistique, en suivant durant trois ans l'enseignement du peintre Paul Hussy à Genève. En 1994, je m'installe dans un atelier où je séjournerai pendant vingt-sept ans. En 2021 j'emménage dans un nouvel espace de création situé dans le même quartier de la Jonction à Genève, qui sera également ma résidence. A partir de 1991 j'expose régulièrement en Suisse et à l'étranger.



Peintre principalement autodidacte, je crée des tableaux conçus et réalisés chaque fois selon trois techniques distinctes, usant respectivement, du fusain, du pastel sec de couleur, de la peinture à l'huile. Mon approche figurative et moderne de l'art me permet de restituer des objets, des lieux, des scènes ou des ambiances en fonction de la texture narrative que ma vision et ma sensibilité décèlent en eux. Depuis quelques années, j'ai développé le travail des compositions dites "en alternance", qui sont devenues pour moi un exercice privilégié.

Sur le toit du parking - Série de quinze tableaux

Exposition collective – Artboxexpo Bâle 2023 – Euroairport Bâle 2023

Thème libre

Exposition collective – Salon de dessin - Lyon Art Paper 2022 - Palais de Bondy - France - 2022

Thème libre / Catalogue d'exposition

Exposition collective – Chapelle des Arts – Genève 2022

Thème « Art et nature » - La SSBA-GE fête ses 165 ans

Exposition collective – Salon de dessin - Lyon Art Paper 2020 - Palais de Bondy - France - 2020

Thème libre / Catalogue d'exposition

Exposition personnelle - Galerie La primaire - Genève - 2018

Thème libre

Exposition collective - Villa Dutoit - Genève - 2017

Thème libre / «Et tourne la boule à facettes » - La SSBA-GE fête ses 160 ans

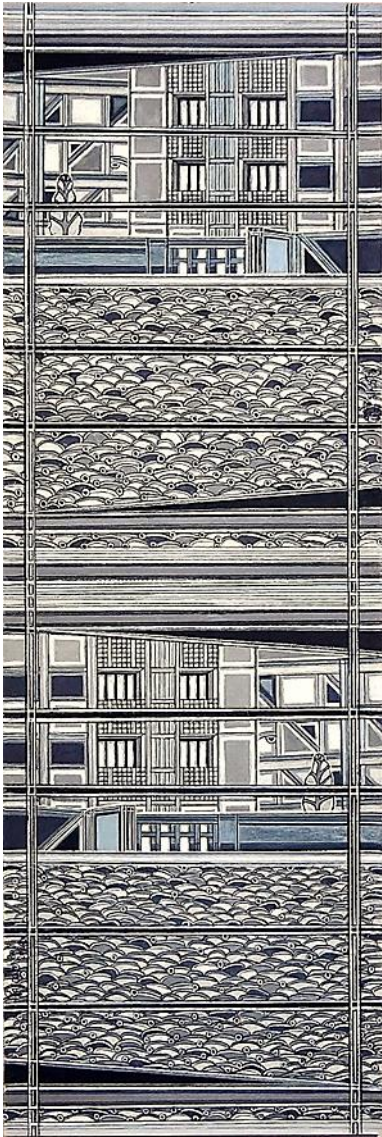
Sur le toit du parking

Ce qui m'inspire dans ce thème, sont les champs de visions observés depuis les fenêtres à la surface du toit qui jouxte mon premier atelier, dans un environnement aux perspectives à la fois opulentes, étriquées et fascinantes. Mes peintures et dessins offrent une interprétation spécifique de trois formes d'architectures regardées en direction du boulevard d'Yvoy, du boulevard Carl-Vogt, de la rue du Village-Suisse, de l'ambiance et des objets qui s'y trouvent. Cette série est présentée en « alternance ».

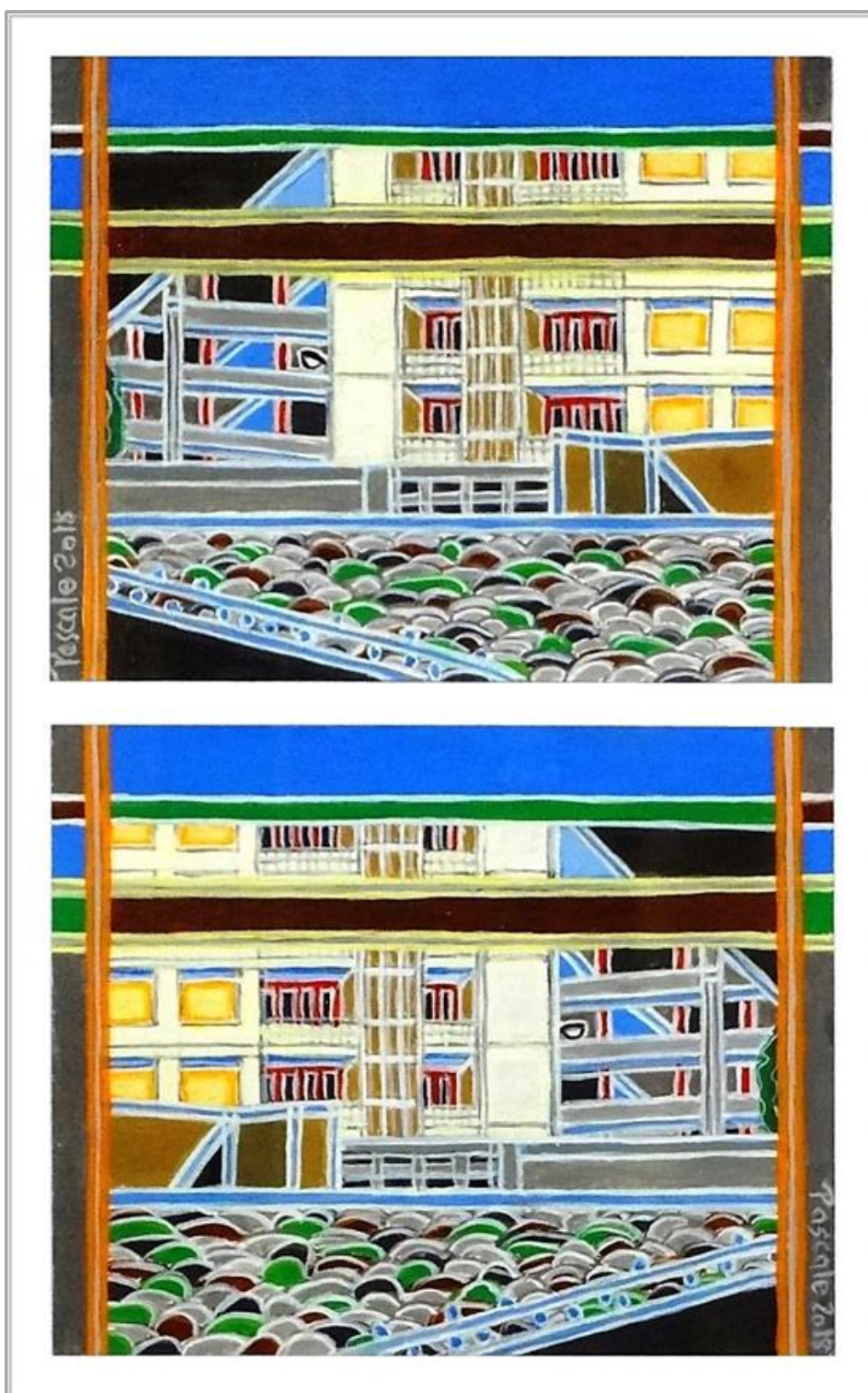


Les immeubles de la cité Carl-Vogt dans le quartier de la Jonction, lieu où était situé mon local, ont été construits par les frères Honegger dans les années 60 du siècle dernier. Cette forme de résidence moderne, modulaire et pré-fabriquée dont le concept s'appuie sur une norme unique et fonctionnelle (60 x 60 ou norme Maroc), fait partie du patrimoine architectural genevois.

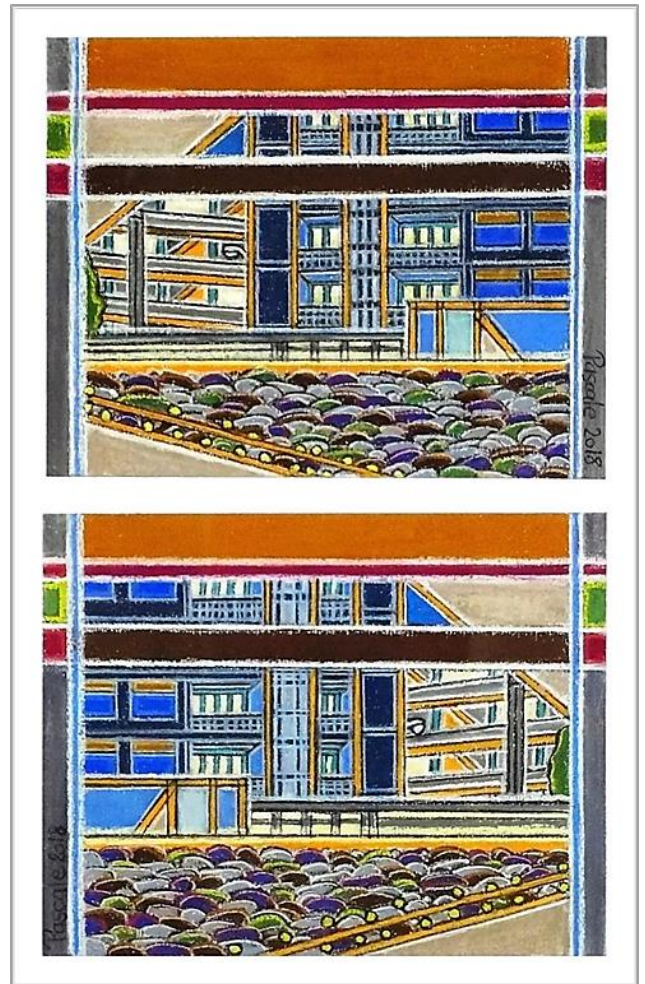
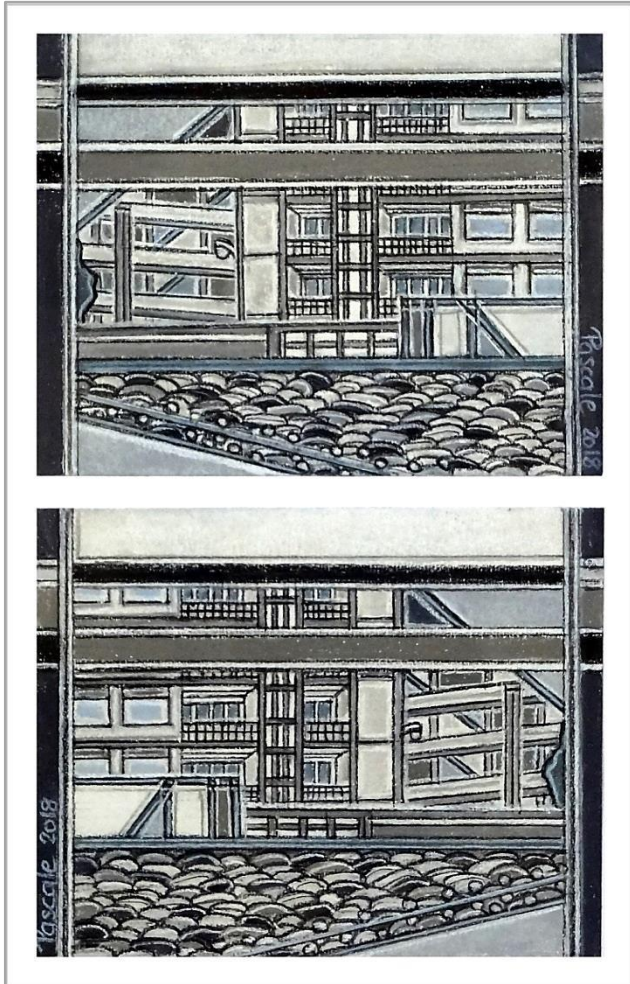
Le toit du parking mesure trente cinq mètres. Dans la réalité, certains éléments qui le constituent ne servent à rien.



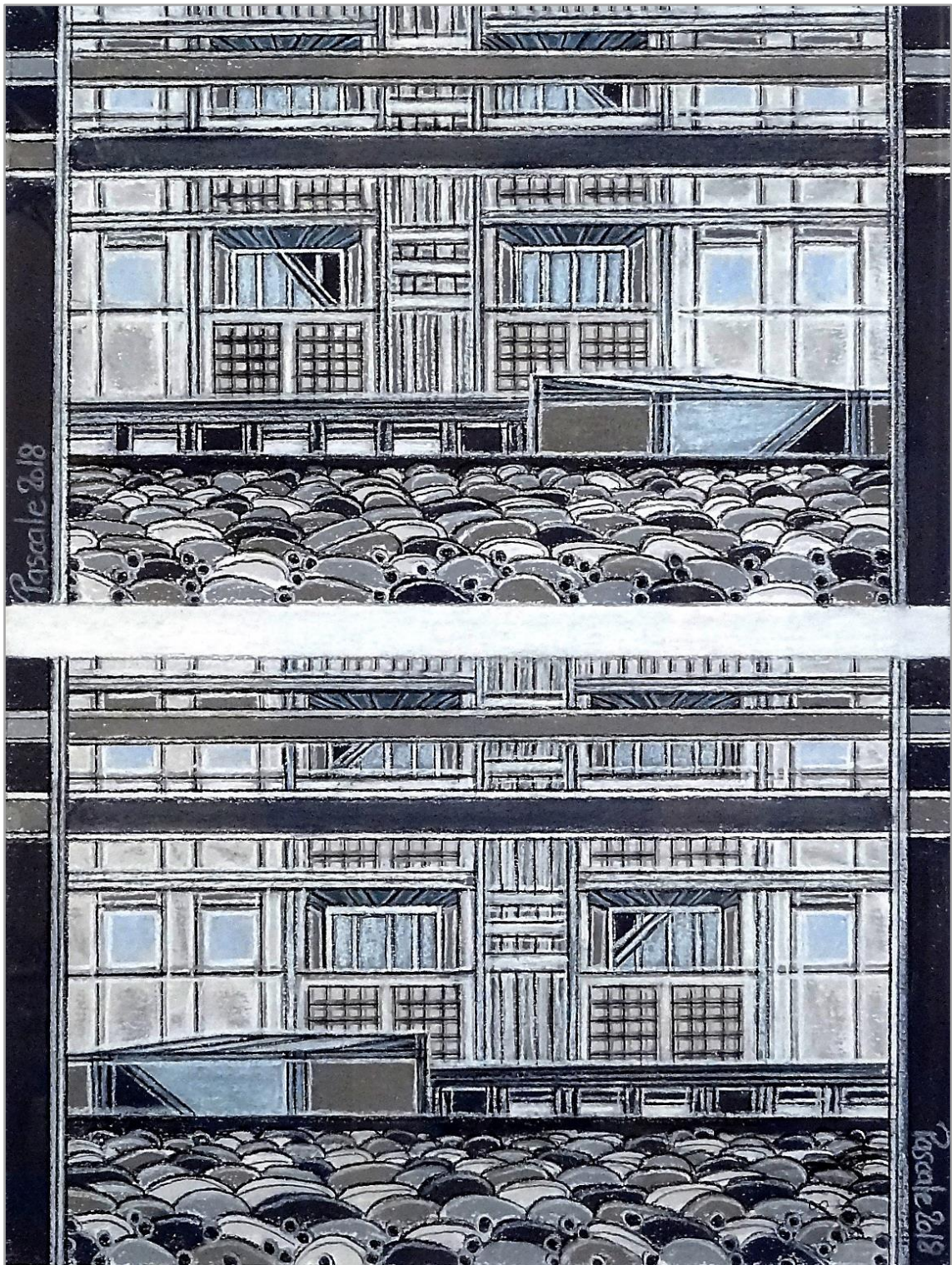
Vue vers le boulevard d' Yvoy / Série trois / 2019 - 2020
Fusain / pastel sec / noir / blanc / sur papier / 40 x 120 cm
Pastel sec sur papier / 40 x 120 cm
Huile sur toile / 40 x 120 cm



Vue vers le boulevard d'Yvoy / Série trois / 2018
Huile sur papier entoilé / 2 x 15 x 19 cm



Vue vers le boulevard d'Yvoy / Série trois / 2018
Fusain, pastel sec noir et blanc sur papier / 2 x 15 x 19 cm
Pastel sec sur papier / 2 x 15 x 19 cm



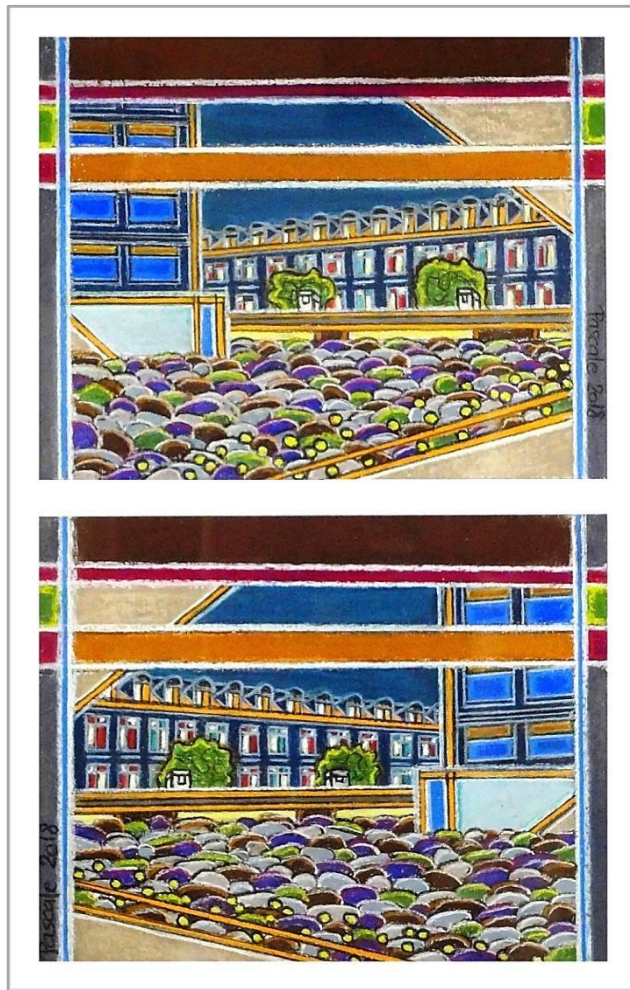
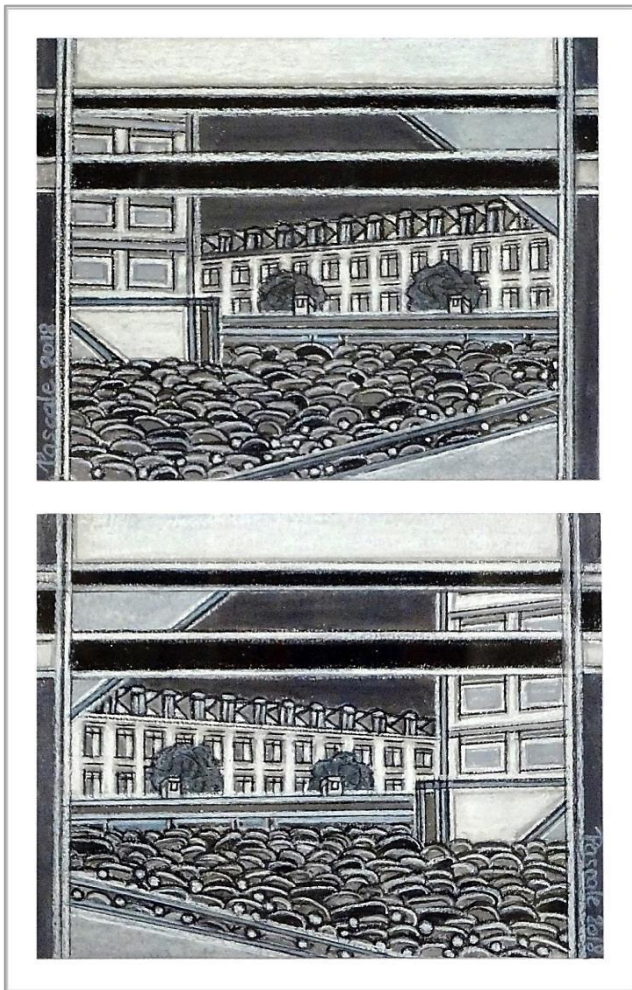
Sur le toit du parking / Vue de face / Série trois / 2018
Fusain, pastel sec noir et blanc / sur papier / 39 x 49 cm



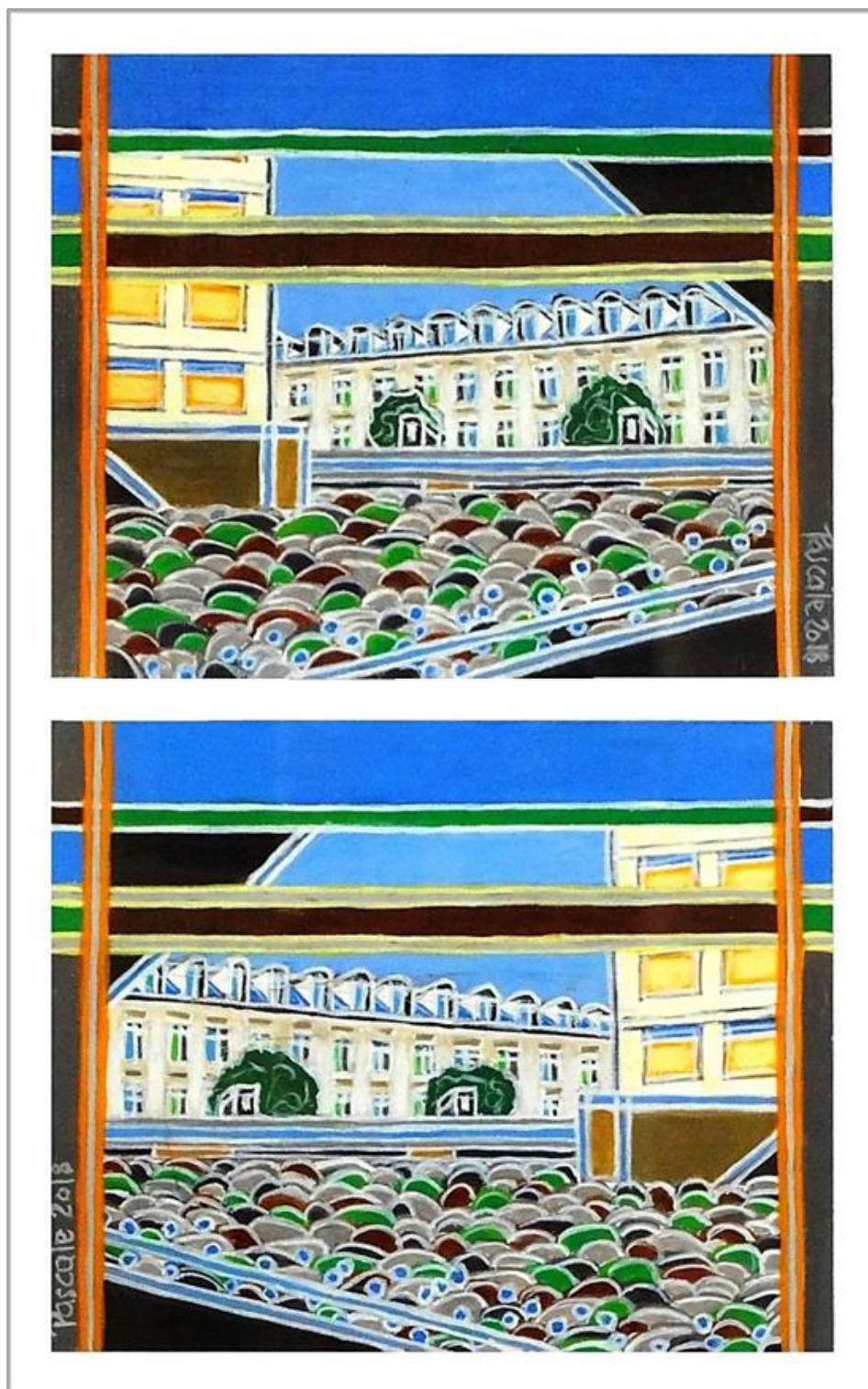
Sur le toit du parking / Vue de face / Série trois / 2018
Pastel sec de couleur / sur papier / 39 x 49 cm



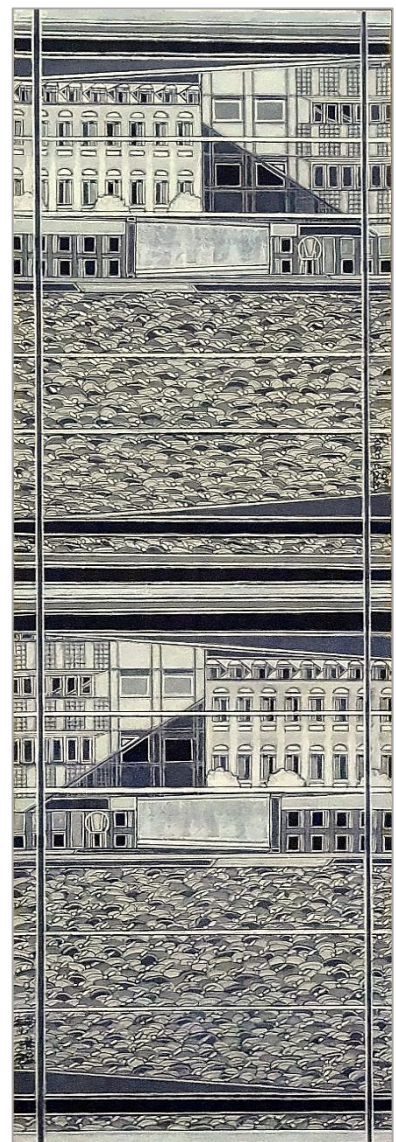
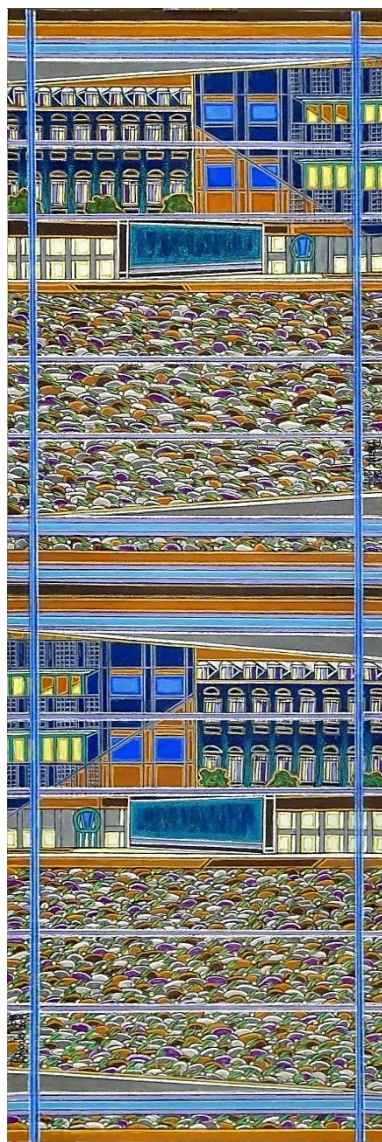
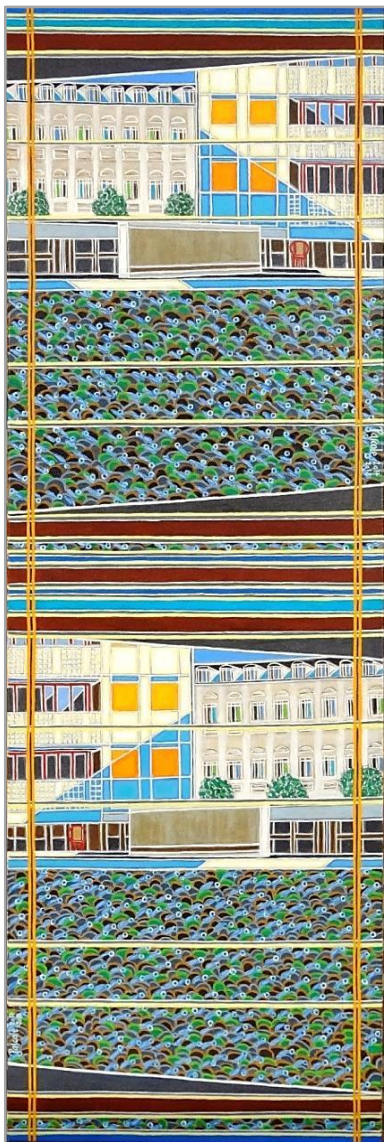
Sur le toit du parking / Vue de face / Série trois / 2018
Huile sur toile / 40 x 50 cm



Vue vers le boulevard Carl-Vogt / Série trois / 2018
Fusain, pastel sec noir et blanc sur papier / 2 x 15 x 19 cm
Pastel sec sur papier / 2 x 15 x 19 cm



Vue vers le boulevard Carl-Vogt / Série trois / 2018
Huile sur papier entoilé / 2 x 15 x 19 cm



Vue vers le boulevard Carl-Vogt / Série trois / 2017 - 2018 - 2019 - 2020
Huile sur toile / 40 x 120 cm
Pastel sec sur papier / 40 x 120 cm
Fusain / pastel sec / noir / blanc / sur papier / 40 x 120 cm

portrait

Galerie de portraits : par moi-même - Série de quatre tableaux

Exposition collective - Villa Dutoit - Genève - 2017

Thème - Galerie de portraits - Format et nombre de tableaux imposés

Galerie de portraits : par moi-même

Ce qui m'a motivée avec ce thème c'est la création de miniatures en alternance (crayon, graphite ; fusain, pastel sec, huile). Je me suis ainsi représentée en silhouette ; ce qui à mon sens caractérise un portrait.



Galerie de portraits : par moi-même / 2017

Crayon gris et graphite sur papier - Pastel sec sur papier / 2 x 5 x 9 cm

Huile sur papier entoilé - Fusain / pastel sec / noir / blanc sur papier / 2 x 5 x 9 cm

intérieurs

L'année d'après - Série de neuf tableaux

Exposition collective - Le Bolero - Centre d'art et de culture - Genève - 2017

Thème libre - « 160 ans déjà ! » - Exposition de la SSBA-GE

Exposition collective - Lessedra Gallery - Sofia / Bulgarie - 2016 - 2017

Thème libre / Catalogue d'exposition

Exposition collective - Sensler Museum 3^{ème} biennale d'Art contemporain - Fribourg - 2016

Thème « Lumière »

L'année d'après

L'année d'après, ces mots évoquent un événement marquant de ma vie: le double deuil de mes parents, intervenu à quelques jours d'intervalle.

Ce qui m'inspire dans ce thème, est de témoigner de ma vision du devenir des disparus, de leur présence dans leur nouvel *univers* sans chercher à illustrer les multiples facettes représentatives de la mort.

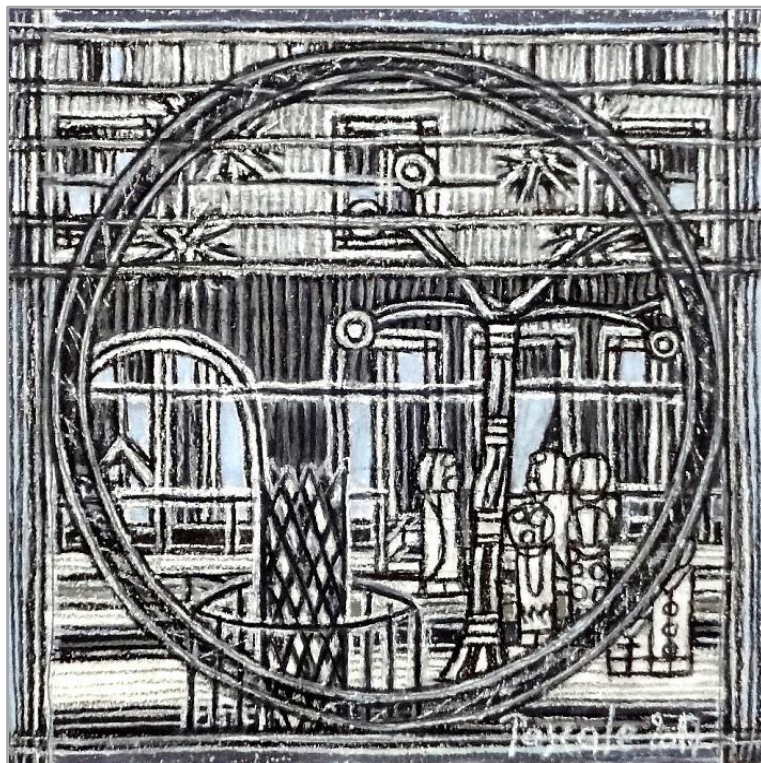
C'est en acceptant une invitation à célébrer le solstice d'hiver que l'impulsion me vint, inspirée par la configuration des lieux, les sensations provoquées par le froid nocturne, la fête et ses éclairages en suspens, son brasier, ses sculptures dans le jardin, la foule des visiteurs.



J'ai interprété l'architecture d'une partie des bâtiments de la Maison des arts et de la culture « La Julienne », ancienne ferme genevoise restaurée ainsi que l'emplacement d'un arbre, des sculptures et du feu de la brisolée entouré d'une barrière de protection.



L'année d'après / Série trois / 2017
Huile sur papier entoilé / 15 x 15 cm



L'année d'après / Série trois / 2017
Pastel sec de couleur / sur papier / 15 x 15 cm
Fusain, pastel sec noir et blanc / sur papier / 15 x 15 cm



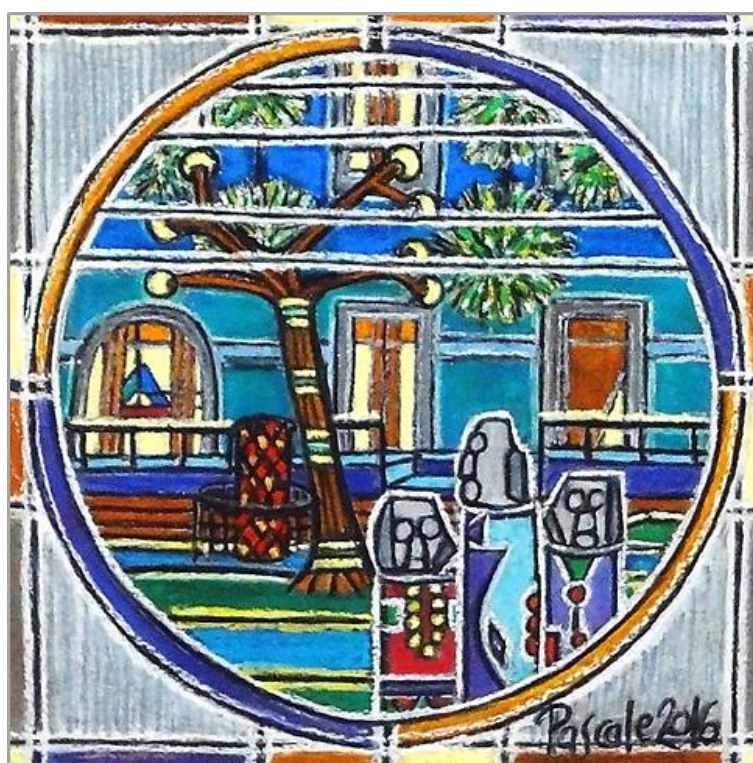
L'année d'après / Série une / 2016 - 2017
Pastel sec de couleur / sur papier / 74 X 65,5 cm



L'année d'après / Série une / 2016 - 2017
Fusain, pastel sec noir et blanc / sur papier / 74 X 65,5 cm



L'année d'après / Série une / 2016 - 2017
Huile sur toile / 100 x 80 cm



L'année d'après / Série deux / 2016
Fusain, pastel sec noir et blanc / sur papier / 15 x 15 cm
Pastel sec de couleur / sur papier / 15 x 15 cm



L'année d'après / Série deux / 2016
Huile sur papier entoilé / 15 x 15 cm

Tatouage : au-delà des apparences - Série de trois tableaux

Exposition collective - La Julienne - Maison Des Arts et de La Culture - Genève - 2016

Thème « Tatouage »

Tatouage : au-delà des apparences

Ce qui m'a plu dans ce thème est l'esquisse préparatoire du sujet dont l'apparence graphique, stylisée et répétitive, exigeait une exécution précise, minutieuse des motifs. Puis, de tirer parti de la dualité des médiums que sont l'encre et la peau, dans leur visualisation originelle par l'exercice du trait sur d'autres supports comme la toile, et le papier. Mes modèles sont le soleil, l'océan, représenté par des vagues, et le lézard. Cette série est présentée en miroir.



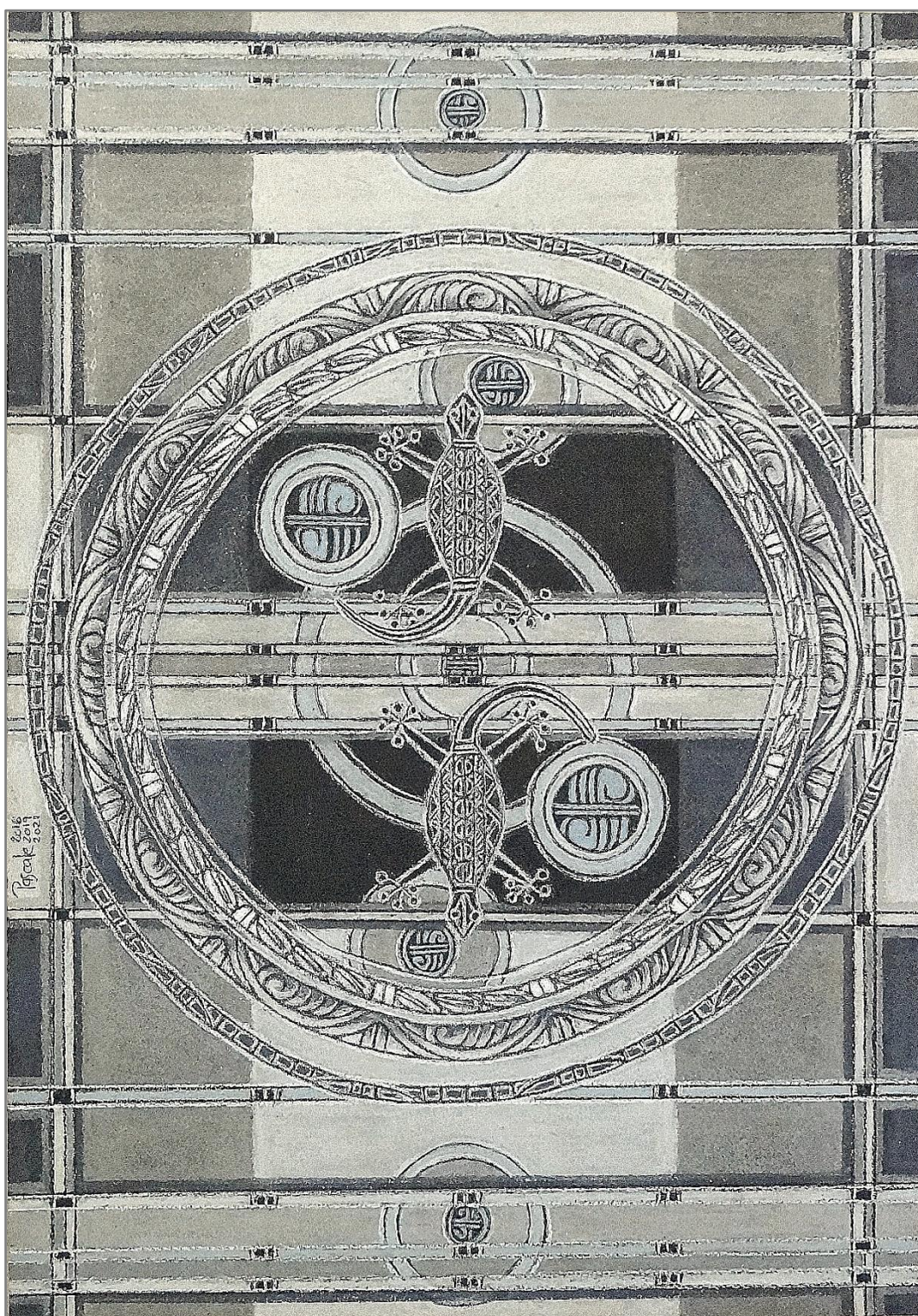
Le thème proposé par la Galerie, la curiosité, m'a incité à découvrir l'art du tatouage polynésien. Mes recherches s'orientèrent vers l'univers d'un *artiste* tatoueur Manuel Farrarons puis vers le descriptif des symboles tahitiens.



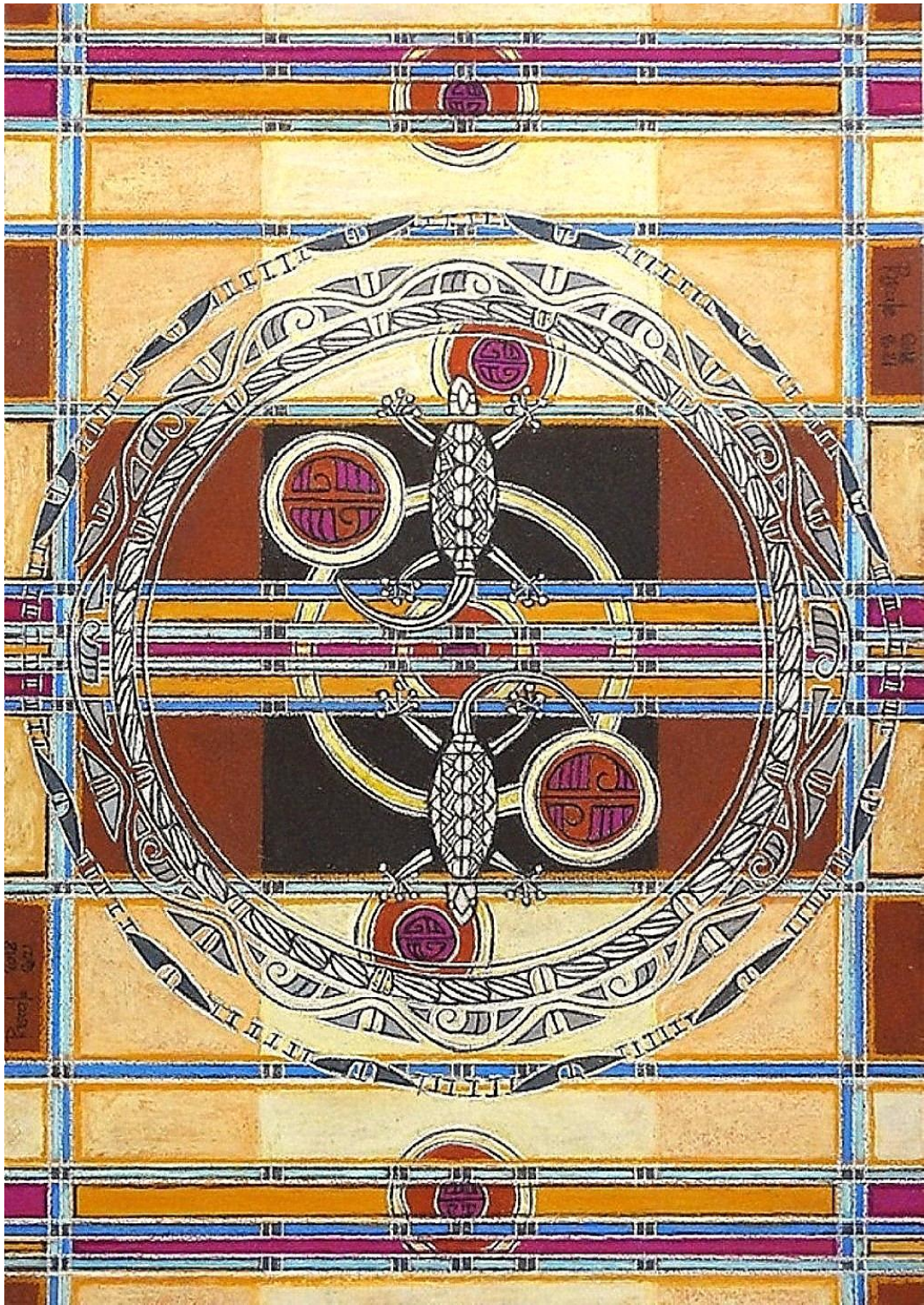
Le soleil, reflète l'autorité et le charisme, la grandeur, la richesse et la renaissance.

Le lézard représente nos ancêtres il est capable de communiquer avec les dieux, de voir dans l'au-delà et de porter chance aux personnes qui les entourent.

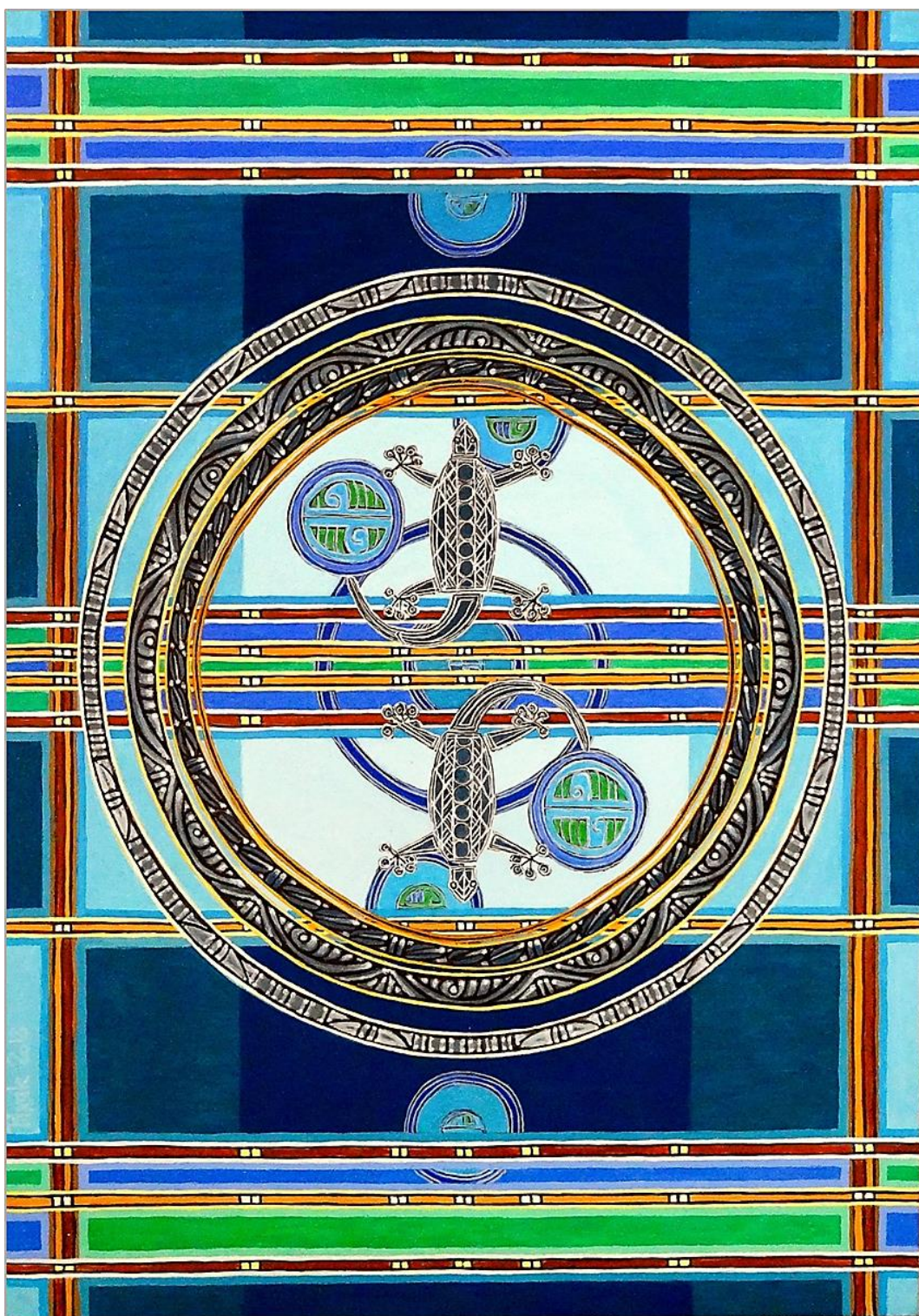
L'océan est le lieu où reposent les ancêtres; il est aussi une source de subsistance. Les tatouages en forme de vagues reflètent cette dualité. Ils sont un hommage à ceux qui nous ont précédés, en même temps qu'un symbole de prospérité.



Tatouage : au-delà des apparences / 2016 - 2019 - 2021
Fusain, pastel sec noir et blanc / sur papier / 43.8 x 61.8 cm
Version exposée modifiée en 2019 et 2021



Tatouage : au-delà des apparences / 2019 - 2021
Pastel sec de couleur / sur papier / 43.8 x 62.8 cm



Tatouage : au-delà des apparences / 2017 - 2018
Huile sur toile 50 x 70 cm

Carte postale - Série de six tableaux

Exposition collective - Galerie de la Ferme de la Chapelle - Genève - 2016

Thème libre avec un support proposé - Projet humanitaire soutenu par la FASE / Genève

Carte postale

Un voyage humanitaire au Sénégal

Ce projet consiste à soutenir l'association malgache Mananjary dont le but est de promouvoir les droits de l'enfant. Celle-ci est active dans la protection des jumeaux, considérés comme *maudits* dans cette région du sud-est de Madagascar que l'association tente de couvrir. Les fonds récoltés permettront de construire un centre d'accueil pour ces enfants.

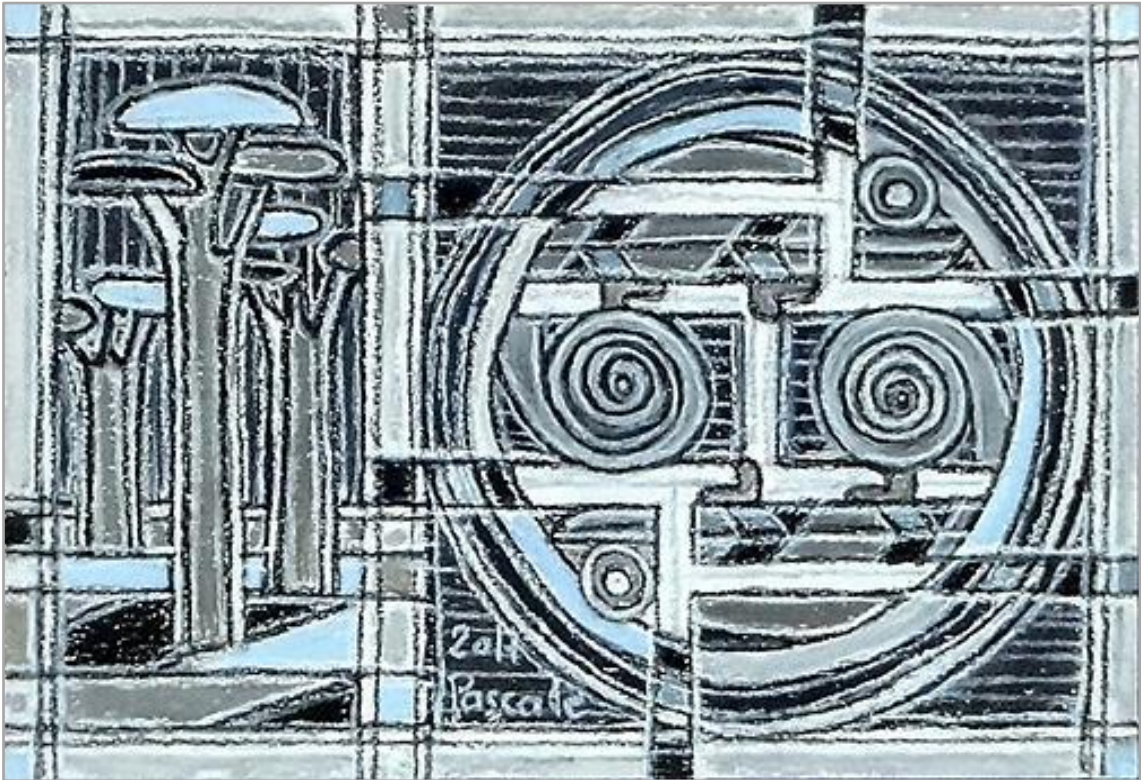
Le sort réservé aux jumeaux ainsi qu'à à leurs parents, mais aussi la découverte des paysages de Madagascar par le biais d'internet sont la source de ce travail.

J'ai choisi de représenter deux *émisaires* typiques de cette région puis imaginai que ces cartes pouvaient par leur seule visualisation, être comprises par les habitants du village indépendamment d'un message écrit.



Le caméléon est considéré comme le messager de la lumière, il est humble, discret et porteur de bonnes nouvelles. Son œil mobile est symbole de savoir et de prudence.

Le baobab est perçu comme un arbre magique et sacré. Il est un lieu de réunion pour palabrer et échanger.



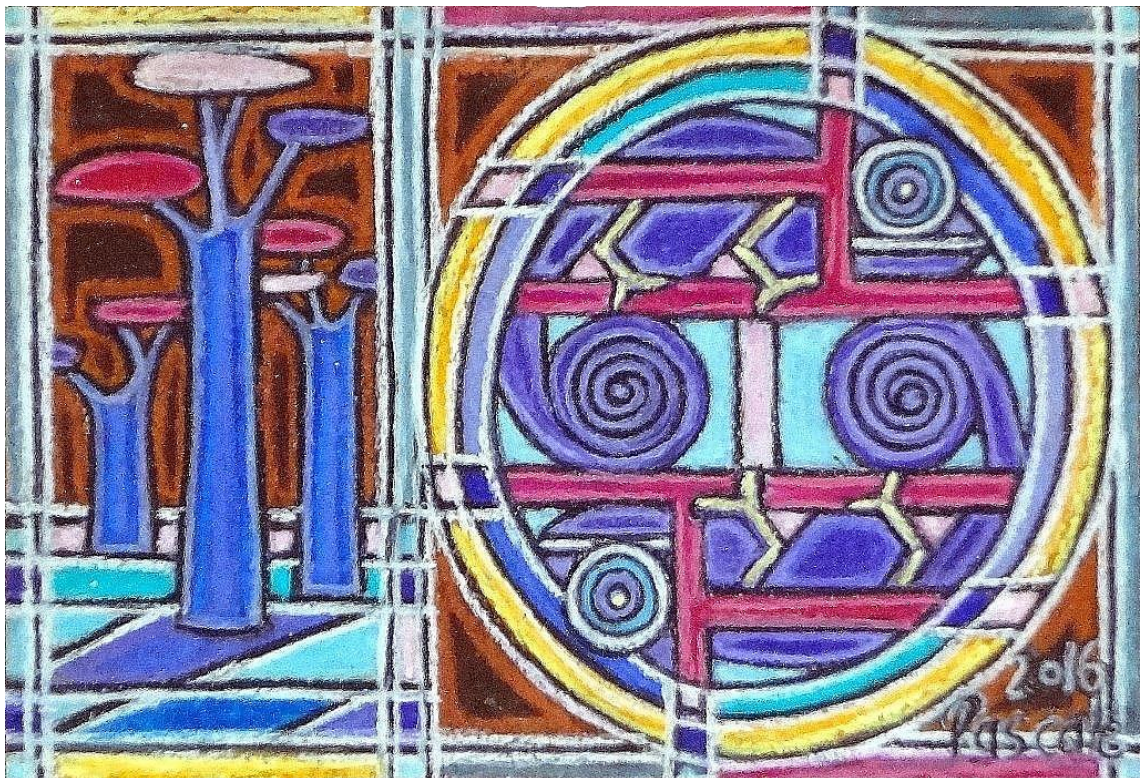
Carte postale / Les messagers en juxtaposition / Deuxième version / 2017

Fusain / pastel sec / noir / gris / blanc / sur papier / 15 x 10,5 cm

Carte postale / Première version / 2016

Fusain / pastel sec / noir / gris / blanc / sur papier / 15 x 10,5 cm

Version exposée



Carte postale / Les messagers du soir / Deuxième version / 2017

Pastel sec sur papier / 15 x 10,5 cm

Carte postale / Les messagers du soir / Première version / 2016

Pastel sec sur papier / 15 x 10,5 cm

Version exposée



Carte postale / Les messagers du jour / Deuxième version / 2017

Huile sur papier entoilé / 15 x 10,5 cm

Carte postale / Les messagers du jour / Première version / 2016

Huile sur papier entoilé / 15 x 10,5 cm

Version exposée

plantes . deux

Histoires de plantes - Série de quinze tableaux

Exposition personnelle - Galerie La primaire - Genève - 2018

Thème libre

Exposition collective - Association 60 x 60 / Projet Cité Carl-Vogt-Honegger - Genève - 2016

Thème « Portraits d'une cité en mutation »

Exposition personnelle - Galerie Chausse-Coqs - Genève 2015

Thème libre - Organisé par la SSBA-GE

Histoires de plantes

Un événement singulier est à l'origine de ce thème, observé depuis mes fenêtres à la surface du toit qui jouxte mon atelier, au printemps 2015. C'est l'apparition soudaine de plantes sauvages dans un environnement peu propice à leur croissance puis, de l'arrivée de canards. Cette série est présentée en alternance.



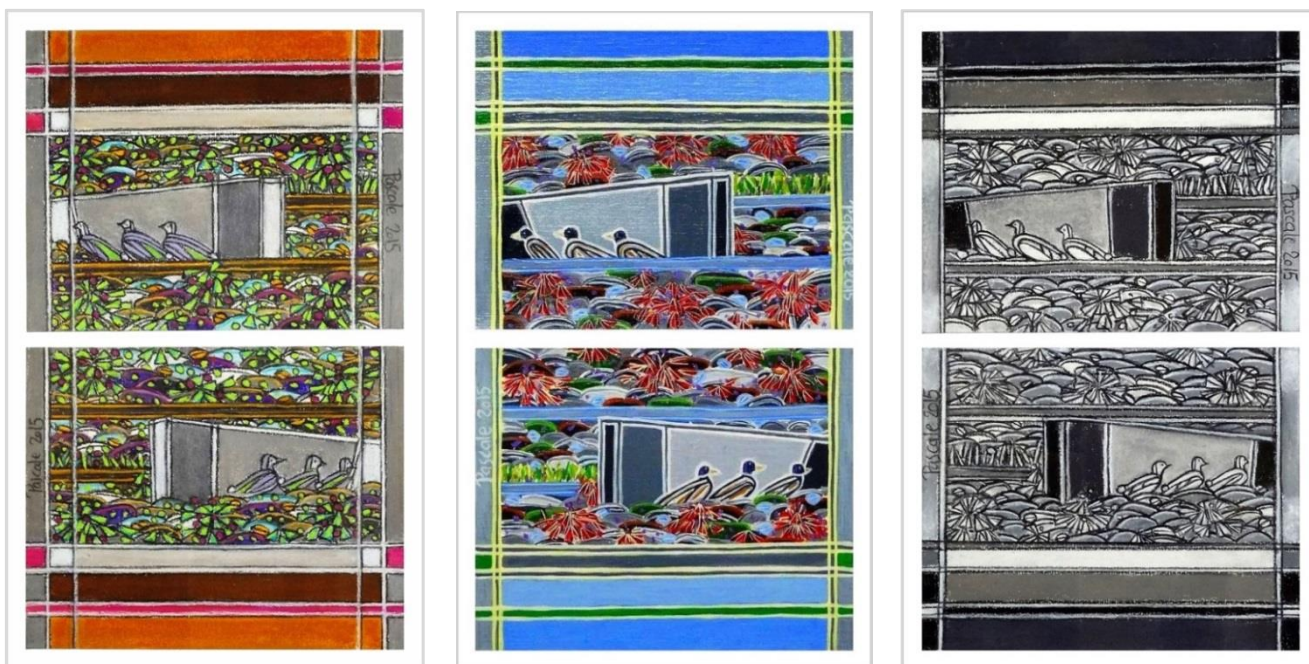
Ces tableaux représentent les phases de développement des plantes.



Histoires de plantes / Série deux / 2015
Fusain, pastel sec noir et blanc / sur papier / 2 x 19 x 15 cm
Pastel sec de couleur / sur papier / 2 x 19 x 15 cm



Histoires de plantes / Série deux / 2015
Huile sur papier entoilé / 2 x 19 x 15 cm

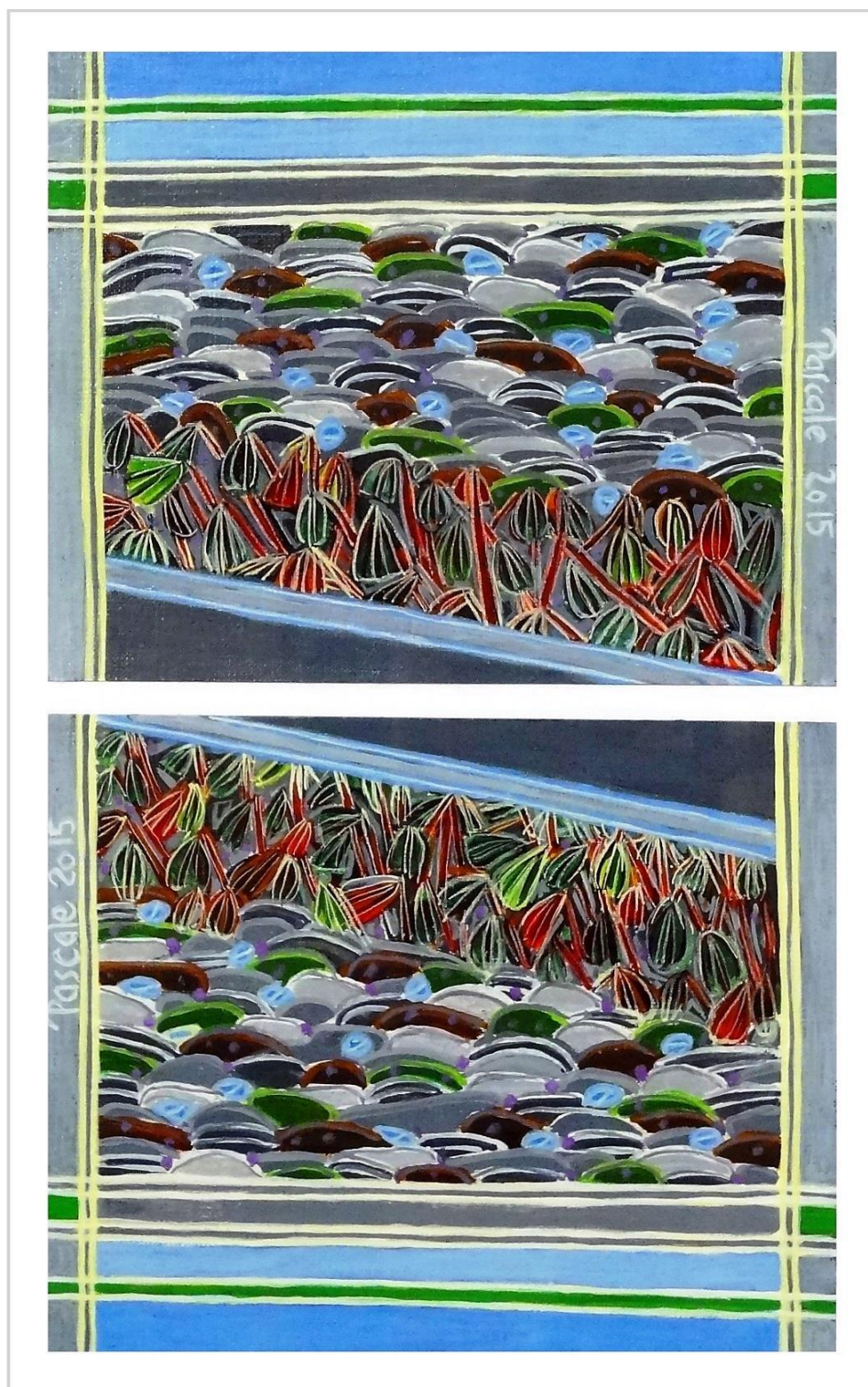


Histoires de plantes / Série deux / 2015

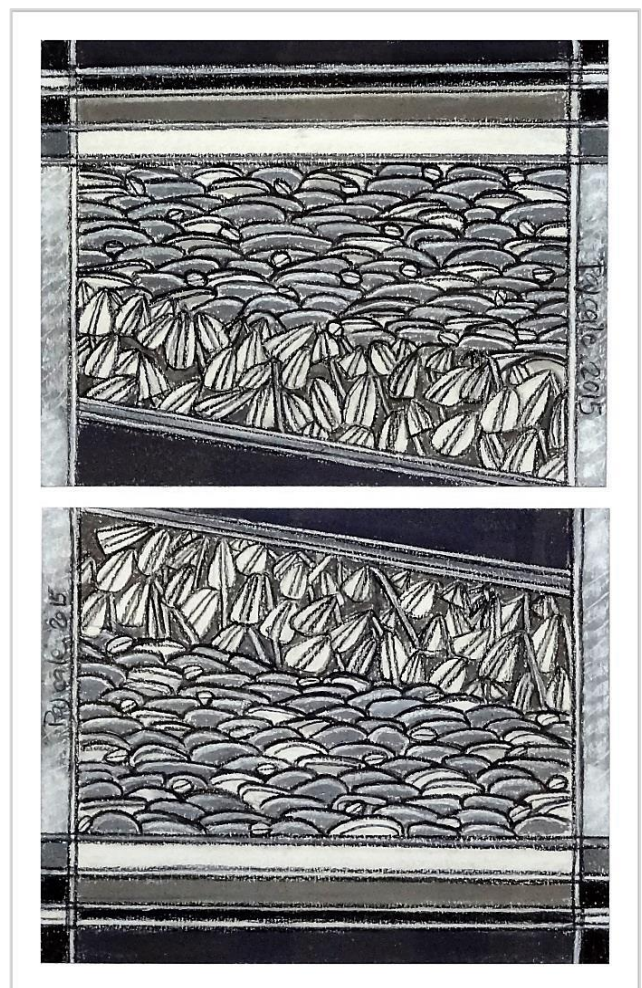
Pastel sec de couleur / sur papier / 2 x 19 x 15 cm

Huile sur papier entoilé / 2 x 19 x 15 cm

Fusain, pastel sec noir et blanc / sur papier / 2 x 19 x 15 cm



Histoires de plantes / Série deux / 2015
Huile sur papier entoilé / 2 x 19 x 15 cm



Histoires de plantes / Série deux / 2015
Pastel sec de couleur / sur papier / 2 x 19 x 15 cm
Fusain, pastel sec noir et blanc / sur papier / 2 x 19 x 15 cm

emballages

L'échappée - Série de trois tableaux

Exposition collective - Villa Du Jardin Alpin / Genève - 2015

Thème "Ça déménage à la SSBA-GE !" - support fourni

L'échappée,

Ce thème représente une pensée durant un temps de pause, lors de la préparation d'un déménagement. Ce paysage imaginaire, vu depuis le rebord d'une fenêtre, évoque un départ vers une aventure transitoire.

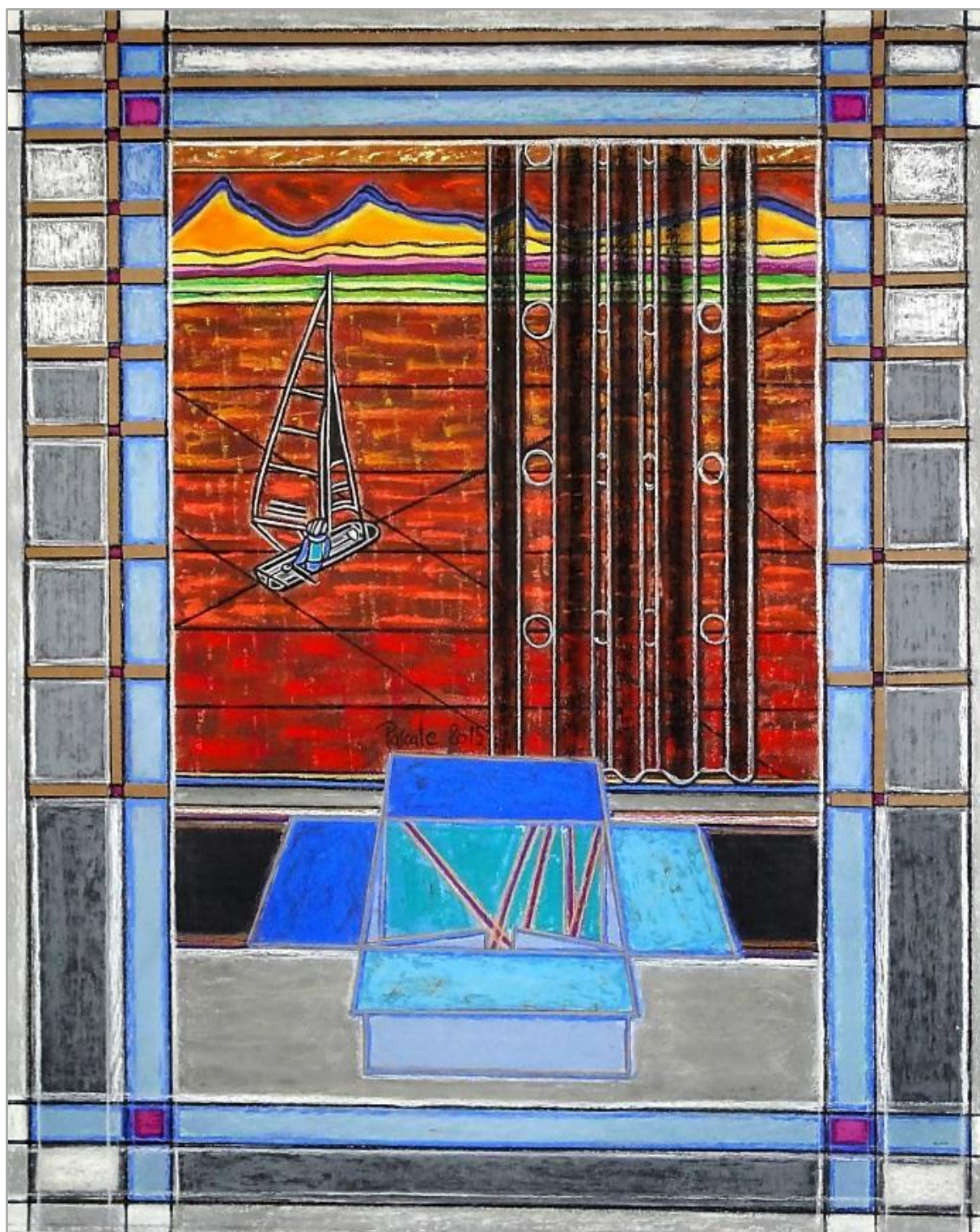


La composition de ces tableaux propose une double utilisation du carton transformé en persiennes et interprété en modèle.



L'échappée / 2015

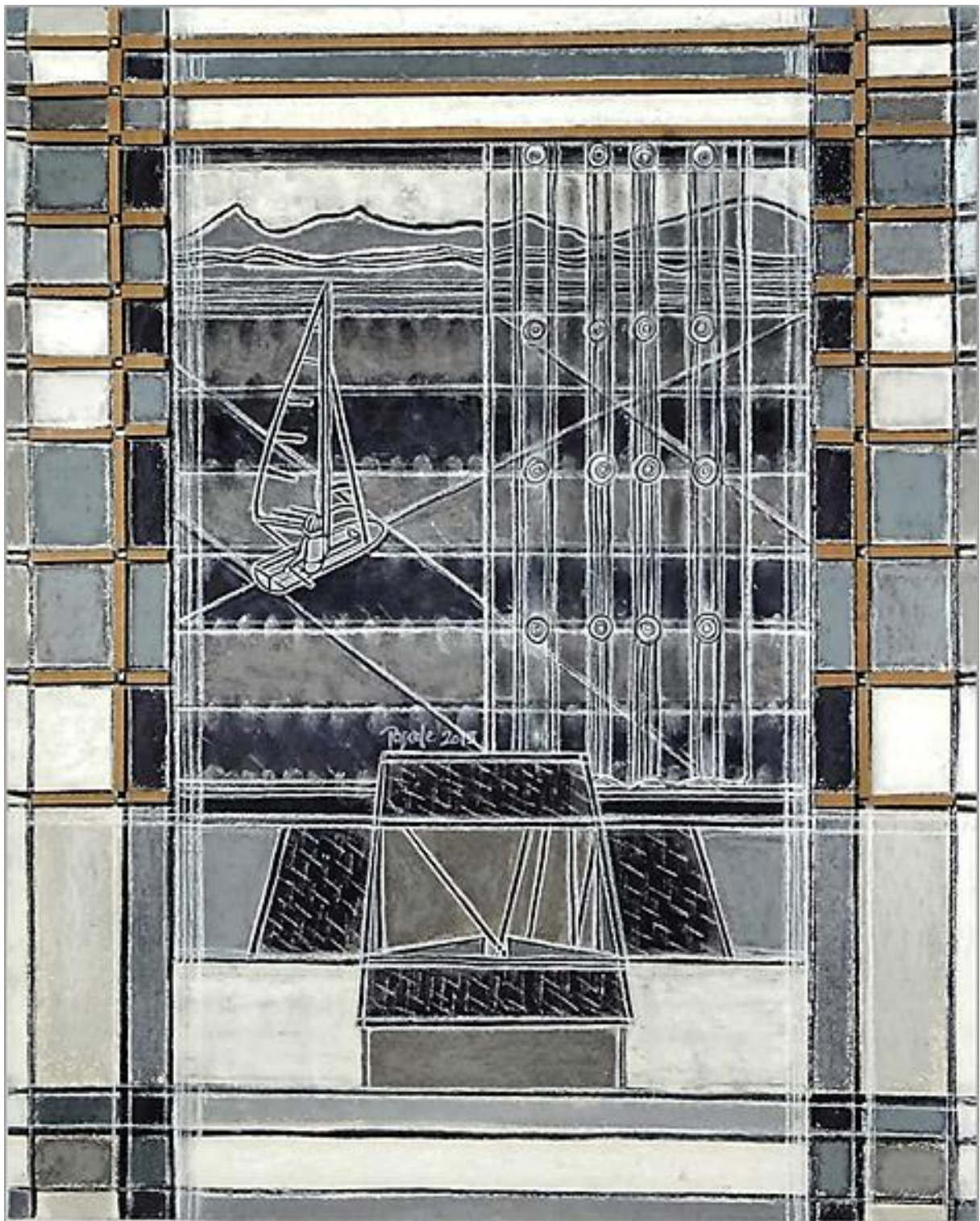
Huile sur toile rehaussée d'un carton de déménagement découpé et encollé / 50 x 60 cm
Version exposée



L'échappée / 2015

Pastel sec sur papier

Rehaussé d'un carton de déménagement découpé et encollé / 2 x 50 x 60 cm



L'échappée / 2015

Fusain / pastel sec / noir / blanc / sur papier

Rehaussé d'un carton de déménagement découpé et encollé / 2 x 50 x 60 cm

plantes . une

Après la grêle - Série de quinze tableaux

Exposition personnelle - Galerie Chausse-Coqs - Genève - 2015

Thème libre- avec la SSBA-GE

Exposition collective - Villa Du Jardin Alpin - Genève - 2014

Thème « Histoire(s) de plante(s) Plante(s) à histoire » avec la SSBA-GE - support fourni

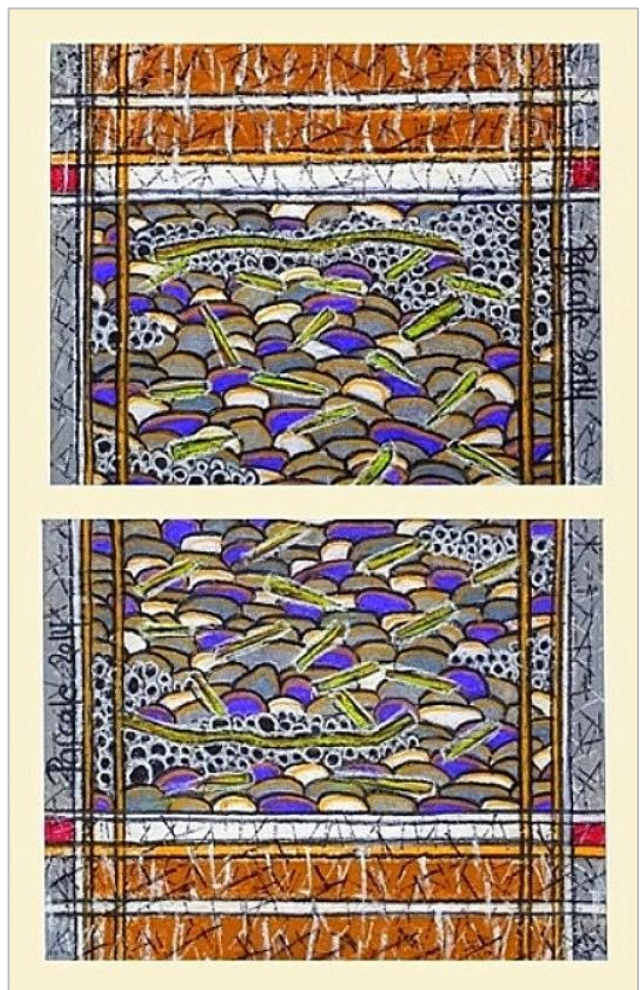
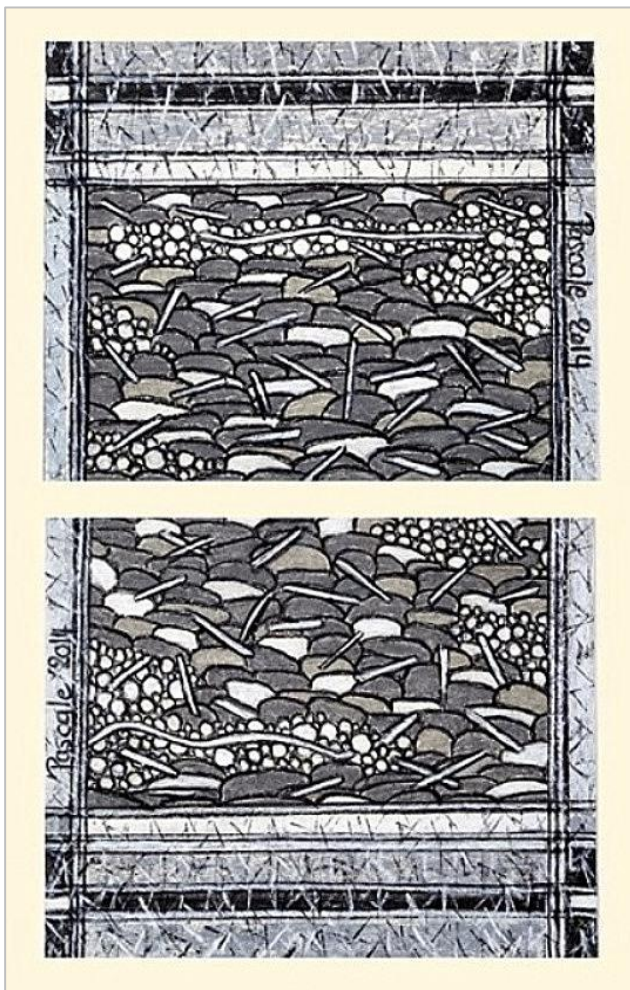
Après la grêle

Un phénomène naturel, soudain et éphémère, motive cette série. Il dépeint, les éclats intrusifs et déchirants de la grêle sur des végétaux épars.

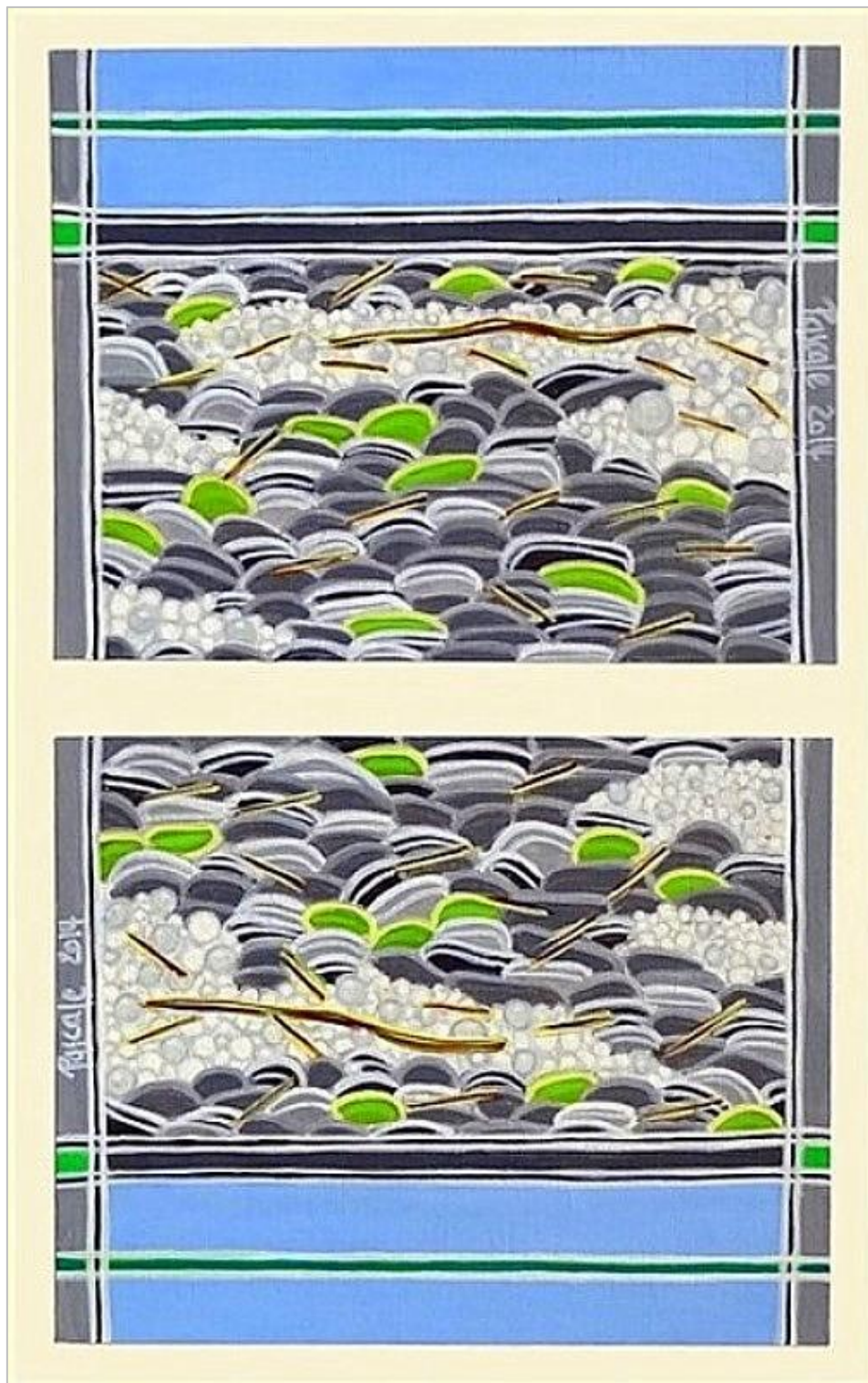
Ce thème est présenté en alternance.



Cette première série de tableaux intitulée *Histoire de plantes* a été élaborée, dans un premier temps, pour être présentée sous forme de Leporello à la verticale, puis, dans un second temps, pour être transformée et proposée en alternance.



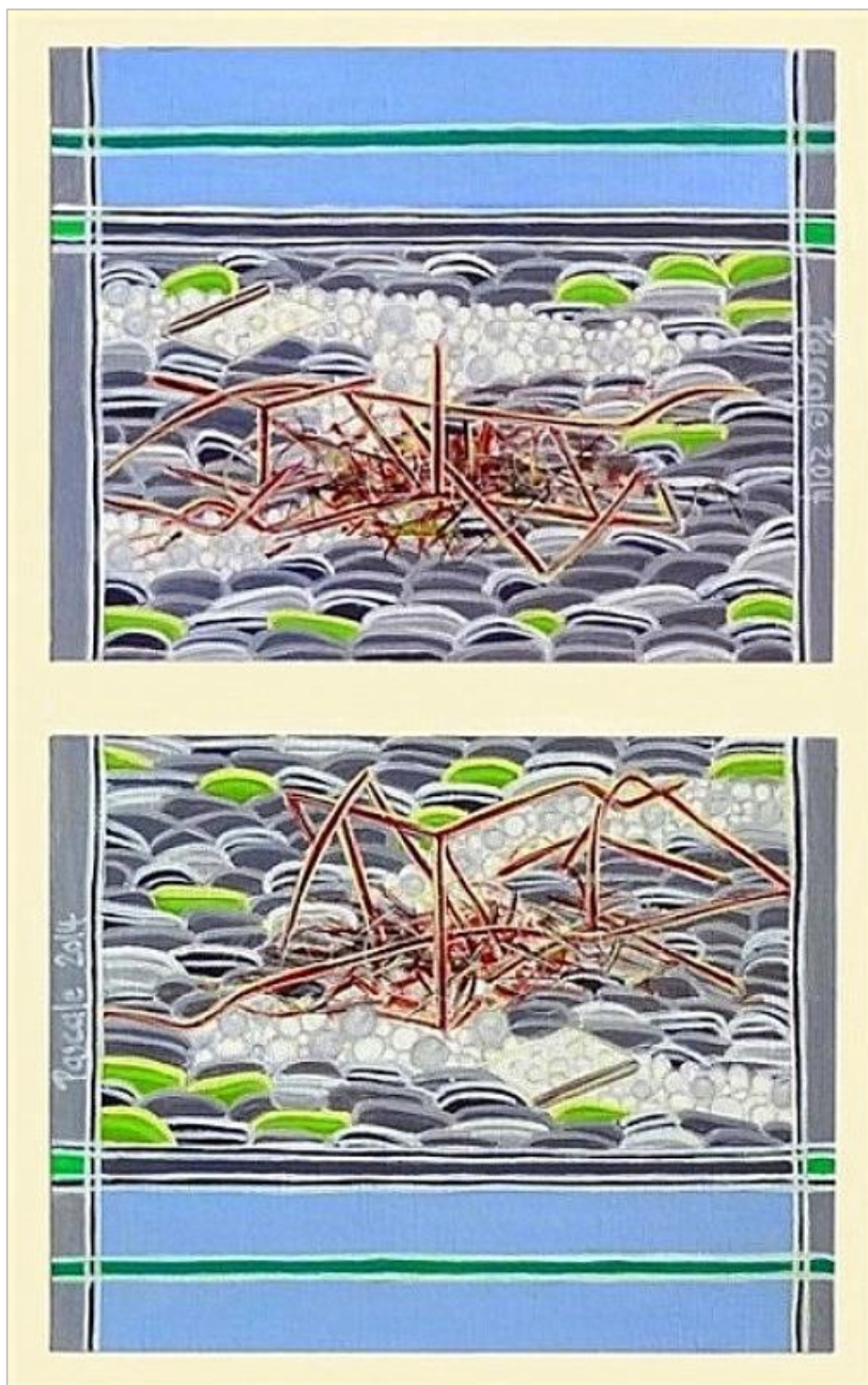
Histoires de plantes / Série une / Après la grêle / 2014
Fusain, pastel sec noir et blanc / sur papier / 2 x 19 x 15 cm
Pastel sec sur papier / 2 x 19 x 15 cm



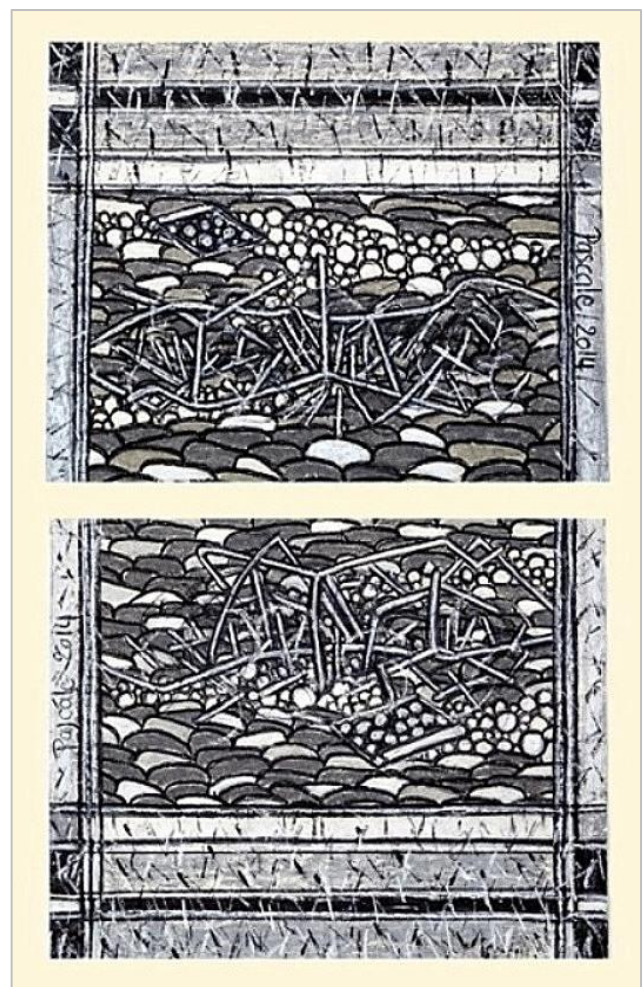
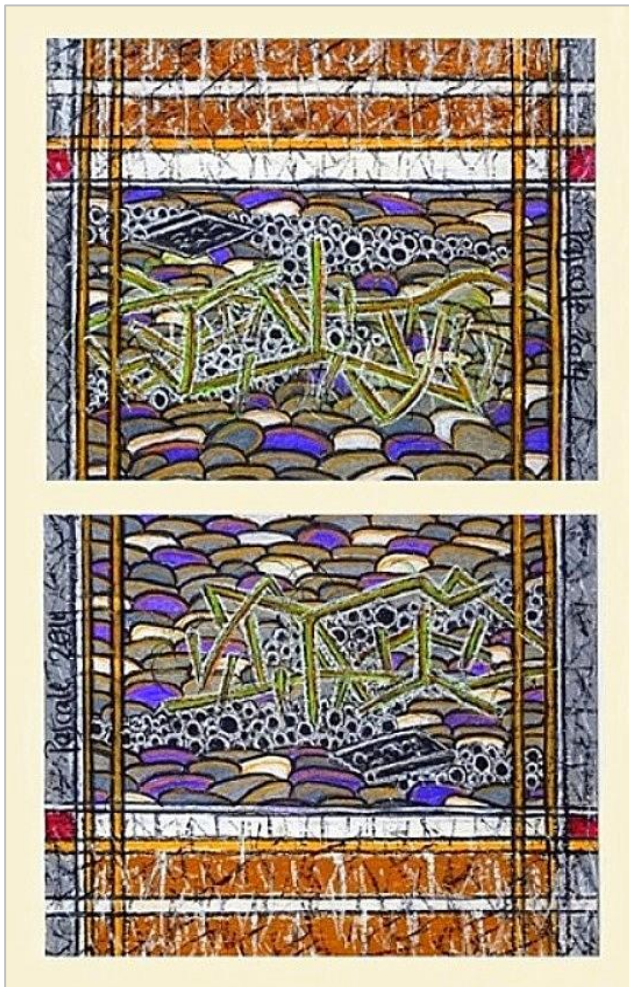
Histoires de plantes / Série une / Après la grêle / 2014
Huile sur papier entoilé / 2 x 19 x 15 cm / 2014



Histoires de plantes / Série une / Après la grêle / 2014 - 2015
Fusain, pastel sec noir et blanc / sur papier / 2 x 19 x 15 cm
Huile sur papier entoilé / 2 x 19 x 15 cm
Pastel sec sur papier / 2 x 19 x 15 cm



Histoires de plantes / Série une / Après la grêle/ 2014
Huile sur papier entoilé / 2 x 19 x 15 cm



Histoires de plantes / Série une / Après la grêle / 2014
Pastel sec sur papier / 2 x 19 x 15 cm
Fusain, pastel sec noir et blanc / sur papier / 2 x 19 x 15 cm

contrastes

Tissu : histoire de fil (synthèse) - Série de trois tableaux

Exposition collective - La Julienne / Maison Des Arts et de La Culture - Genève - 2014

Thème « Le fil »

Tissu : histoire de fil (synthèse)

Cette série fut un projet proposé pour une autre exposition ayant pour thème le tissu. Elle s'inspire d'une réflexion « sans fil, il n'y a pas de tissu » et du fruit de mes recherches sur la « destinée » du Bombyx du mûrier.

La composition de ces tableaux, proposent une multiple utilisation du fil transformé depuis sa source, c'est-à-dire, en cocon sur un mûrier, en bobine, en tissu, puis, cousu sur du papier.



L'origine de l'élevage du ver à soie appartient en partie à une légende. Elle est due à la princesse chinoise Si-Ling-Chi qui, il y a vingt six siècles, faisant tomber un cocon de papillon dans sa tasse de thé, découvre le principe du dévidage de la soie.



Tissu : histoire de fil (synthèse) / 2013 - 2014

Fusain / pastel sec / noir / gris / blanc / rehaussé de fil blanc / sur papier / 34 x 54 cm
Version exposée



Tissu : histoire de fil (synthèse) / 2013 - 2014
Pastel sec / sur papier / 34 x 54 cm



Tissu : histoire de fil (synthèse) / 2013
Huile sur toile / 60 x 70 cm

emballages

Mise à sac : cadre, modèles et conséquences - Série de trois tableaux

Exposition collective - Villa Dutoit - Genève - 2012

Thème « Mise à sac » - organisé par Visarte Genève – support fourni

Catalogue d'exposition

Mise à sac : cadre, modèle et conséquences

Ces tableaux relatent les séquelles d'un coup du sort. Un roman policier au titre évocateur, une feuille de papier froissée, une paire de lunettes et un verre cassé, un sac, deviennent des modèles-miroirs dont la composition sert de prétexte à raconter une histoire.

Le paradoxe de cette situation (la mise à sac), est qu'il subsiste quelques « objets » intacts quand d'autres semblent irrémédiablement perdus.



Le support a été transformé en cadre pour une toile, les anses servent de fil d'accrochage.



Mise à sac : cadre, modèles et conséquences / 2012
Fusain / pastel sec / noir / blanc / sur papier / 36,5 x 26,5 cm



Mise à sac : cadre, modèles et conséquences / 2012 - 2013
Pastel sec sur papier / 36,5 x 27 cm



Mise à sac : cadre, modèles et conséquences / 2012

Huile sur toile encadrée avec le papier du sac les anses servent à l'accrochage / 33 x 24 cm
Version exposée

travail du verre soufflé

Le vieux tram en construction - Série de douze tableaux

Exposition collective - Galerie de L'horloge - Transports Publics Genevois - Genève - 1997
Thème « Le soufflage du verre » - Avec le souffleur de verre H. - P. Kneuss

Le vieux tram en construction

Ce qui m'inspire dans ce thème, est la confection d'un ancien tramway montrant la préparation des pièces indispensables à sa construction et à son assemblage. Ces trois tableaux représentent la dernière série consacrée au travail du verre soufflé.



Durant trois ans de 1994 à 1997, mon voisin d'atelier M. Hans Kneuss, me révélera l'art du soufflage de verre scientifique et artistique. J'aurais l'occasion de représenter par la peinture et le dessin, plusieurs univers en m'inspirant notamment d'une ambiance unique et différente de celle que l'on peut voir chez les maîtres verriers de Murano. Il existe une quarantaine de tableaux consacrés à cet art. C'est en 2012 et 2013 que je décidais de terminer les séries incomplètes



Le vieux tram en construction / 1997
Fusain / pastel sec / noir / blanc / sur papier / 50 x 58,5 cm
Version exposée



Le vieux tram en construction / 2013
Pastel sec / sur papier / 34 x 54 cm



Le vieux tram en construction/ 2013
Huile sur toile / 50 x 70 cm

jeu

Sur l'échiquier, le choix des couleurs - Série de quinze tableaux

Exposition personnelle - Galerie de La Société Mutuelle Artistique - Genève - 1996

Thème « Le jeu des échecs »

Exposition personnelle - Galerie Arcade - Rentes Genevoises - Genève - 1996

Thème libre

Sur l'échiquier, le choix des couleurs

Ce qui m'inspire dans ce thème, est un aspect immuable de ce jeu, le choix des couleurs qui s'effectue à chaque début de partie par les joueurs. Cette composition associe des pions, un Merlin, un pot et une main « empruntés » à l'échiquier confectionné par mon voisin d'atelier M. Hans Kneuss souffleur de verre.

Ces trois tableaux représentent paradoxalement la dernière série consacrée à ce thème.



C'est en m'exerçant à dessiner au parc des Bastions à Genève un échiquier géant, que j'ai commencé à m'intéresser au jeu des échecs. A cette période, j'ai pu assister aux championnats du monde de parties rapides. Ce fut l'occasion d'illustrer l'univers de joueurs professionnels sur scène, de montrer le décorum de cette manifestation. Quelques dessins dévoilent aussi le « monde » des amateurs jouant dans un café.

Il existe une trentaine de tableaux consacrés à ce sujet. C'est en 2000 et 2001 que je décidais de terminer une partie des séries incomplètes.



Sur l'échiquier, le choix des couleurs / 2000 - 2001
Fusain / pastel sec / noir / gris / blanc / sur papier / 42 x 57,5 cm



Sur l'échiquier, le choix des couleurs / 1996
Pastel sec sur papier / 49 x 60 cm
Version exposée



Sur l'échiquier, le choix des couleurs / 2000 - 2001
Huile sur toile cartonnée / 50 x 60 cm

infos

● crédits

Photographies
Numériques
Titres, textes rubriques

© Pascale Goetschmann

● affiliations

2021 - 2024
2011 - 2014
2012 - 2015

Membre active « newcomer »
Membre active « newcomer »
Membre du comité
Avec Visarte Genève / Visarte Suisse

2013 - aujourd'hui
2015 - aujourd'hui

Membre active
Membre du comité
Avec la Société Suisse des Beaux-Arts – Section de Genève

● contact

Téléphone mobile

+41 (0) 79 280 03 50

Espace de création
Résidence

Boulevard d'Yvoy 29
CH – 1205 Genève

pascale goetschmann

info@pascale-goetschmann.com
www.pascale-goetschmann.com

dossier artistique
